



خيرية سنيم  
FONDATION SNIM

**Fondation SNIM**  
Edifier l'impact social  
d'une entreprise engagée

# RAPPORT ANNUEL 2022

Mai 2023

Déclarée d'Utilité  
Publique en 2012





# Sommaire

---

<b>Mot du Directeur Général</b>	<b>4</b>
<b>PRESENTATION DE LA FONDATION SNIM</b>	<b>7</b>
Cadre institutionnel	8
Vision de la Fondation	9
La Fondation : un levier de la Responsabilité Sociétale d'Entreprise (RSE) de la SNIM	11
Système de gouvernance de la Fondation	12
Organes de gouvernance	14
Évolution des zones d'intervention de la Fondation	15
<b>BILAN DES REALISATIONS DE LA FONDATION DEPUIS SA CREATION EN 2007</b>	<b>17</b>
Réalizations annuelles par nature d'activité en MMRU	18
Réalizations annuelles par zone en MMRU	20
<b>BILAN D'ACTIVITÉS 2022</b>	<b>23</b>
Cinq engagements fondamentaux	24
2022 : principaux événements	25
Réalisation budgétaire 2022	25
Bilan des activités par secteur	26
Appui au développement local	26
Appui à l'accès à l'eau et à l'énergie	28
Appui à l'éducation	32
Appui à la santé	36
Appui et subventions sociales	38
Appui et subventions aux institutions et activités religieuses	40
Appui aux institutions Etatiques	42
Appui aux institutions culturelles/sportives	44

## Annexe



# Mot du Directeur Général

**Mohamed Mahmoud Sidina**  
**Directeur Général de la Fondation SNIM**

*Pour concrétiser l'intérêt de la Société Nationale Industrielle et Minière (SNIM) pour le développement local, la Fondation SNIM a été créée en 2007. Elle est reconnue actuellement une association d'utilité publique, dont la mission principale consiste à organiser et gérer les interventions de la SNIM en faveur des populations vivant le long du couloir de chemin de fer reliant Zouerate*

*à Nouadhibou, ainsi que dans la région de Birmoghrein et à l'échelle nationale également.*

*La Fondation opère en tant qu'organisation d'utilité publique conformément à ses statuts, et vise à réaliser ses objectifs définis par son conseil d'administration, son autorité de référence pour tous ses programmes et projets.*

La Fondation œuvre en harmonie et en parfaite collaboration avec l'ensemble des parties prenantes, et, en particulier, les autorités locales, qui sont ses premiers partenaires, agissant comme représentants directs des citoyens, exprimant leurs besoins et priorités dans le cadre des stratégies nationales de santé, d'alphabétisation et de lutte contre la pauvreté, adoptées par l'État. Elle s'efforce dans tout ce qu'elle accomplit à produire des bienfaits durables pour les populations à travers la réalisation de projets de développement bénéfiques, ayant un impact direct sur la vie des habitants.

Dans le cadre du programme de développement local, la plupart des initiatives de la fondation ont été axées ces dernières années sur les travaux d'entretien, d'expansion et de réhabilitation, principalement en réponse aux demandes des parties prenantes locales.

L'orientation actuelle de la Fondation vise à favoriser la construction de nouvelles installations intégrées, afin de poursuivre ses réalisations structurelles dans le cadre du développement local, conduisant au fil des années à un changement radical des configurations des municipalités.

“

**La Fondation aspire à établir des partenariats plus solides avec l'intégralité des parties prenantes, dans la conception et la mise en œuvre du programmes de développement local.**

”

leurs régions, tout en tirant parti des ressources offertes par la SNIM pour le développement des zones ciblées.

Dans ce contexte, la Fondation aspire à établir des partenariats plus solides avec l'intégralité des parties prenantes, dans la conception et la mise en œuvre du programmes de développement local, en adoptant des normes et des critères objectifs, assurant une meilleure réponse aux besoins des populations et de





**PRESENTATION  
DE LA FONDATION SNIM**

## CADRE INSTITUTIONNEL

La Fondation SNIM est une association à vocation apolitique, non syndicale et à but non lucratif créée en 2007 pour une durée illimitée. Elle est dotée d'une personnalité morale indépendante, et d'une autonomie de gestion administrative et financière.

Elle a été déclarée d'utilité publique en 2012. Cette distinction lui permet de bénéficier de l'assistance et de l'appui des autorités administratives conformément aux textes réglementant les associations reconnues d'utilité publique.

La Fondation se veut d'être un véritable instrument au service du développement durable au niveau local et national en exerçant les missions suivantes :

- Identifier les opportunités d'investissement dans les localités du couloir du chemin de fer Nouadhibou – Zouerate ;
- Mettre en relief les potentiels locaux de croissance et les créneaux porteurs susceptibles de générer des emplois et revenus substantiels et durables ;
- Participer avec chaque commune concernée à l'élaboration d'un plan de développement ;
- Participer au montage, à l'exécution et au suivi des projets intégrés de développement en collaboration avec les responsables des collectivités locales et les communautés de base ;
- Aider à la mobilisation des ressources nécessaires à leur financement ;
- Aider à la réinsertion socio-économique des travailleurs SNIM à la retraite et vivant dans son périmètre d'activité ;
- Favoriser l'accès au micro-crédit des populations concernées ;
- Encourager l'esprit d'entreprise en aidant les porteurs de projets ;
- Développer les échanges sur les meilleures pratiques en matière de lutte contre la pauvreté ;
- Nouer des alliances stratégiques avec des structures similaires, notamment les fondations de développement au niveau national et international.



## VISION DE LA FONDATION

La vision de la Fondation est ambitieuse et tournée vers l'avenir. Elle aspire à devenir le leader incontesté et reconnu au niveau national dans le domaine du développement social et économique. Cette vision repose sur l'idée d'innovation, de durabilité et d'excellence, dans toutes ses initiatives.

Elle vise à catalyser le progrès social et économique, à être un moteur de changement positif et à être le modèle d'une approche holistique de développement. La Fondation s'efforce de créer des partenariats solides, de mettre

en œuvre des programmes novateurs et d'agir en tant que catalyseur pour une croissance inclusive, tout en étant guidée par les principes de responsabilité et de transparence.

Mettant en avant la participation des différentes parties prenantes, la vision de la Fondation est profondément ancrée dans la volonté de créer un impact positif et durable sur la vie des populations qu'elle sert. Elle prend à cet effet en compte la stratégie nationale de lutte contre la pauvreté et repose sur les axes stratégiques suivants :

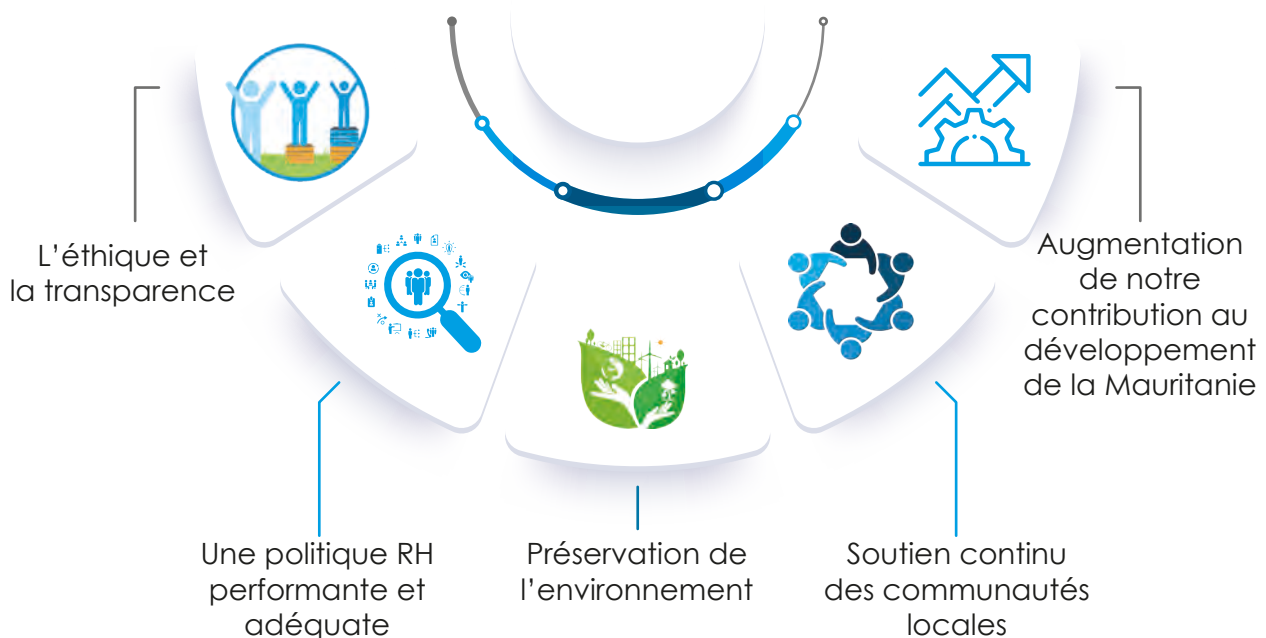




# LA FONDATION : UN LEVIER DE LA RESPONSABILITÉ SOCIÉTALE D'ENTREPRISE (RSE) DE LA SNIM

En 2021, la SNIM a réaffirmé sa parfaite prise de conscience du statut d'une entreprise citoyenne et responsable en adoptant une stratégie de Responsabilité Sociétale (RSE) à travers des actions au service

de ses employés, des communautés et de l'environnement. Cette stratégie de responsabilité est structurée autour de cinq principaux axes :

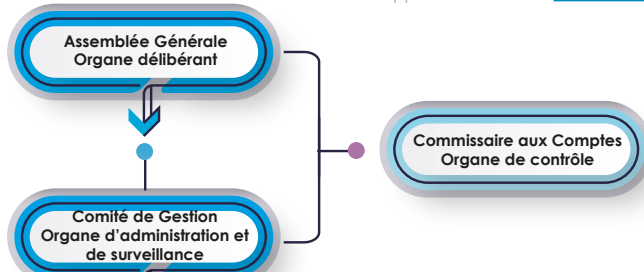


Notre ambition donc est de conjuguer performances économiques, sociales et environnementales tout en maximisant notre contribution aux objectifs de développement durable (ODD) fixé par l'ONU.

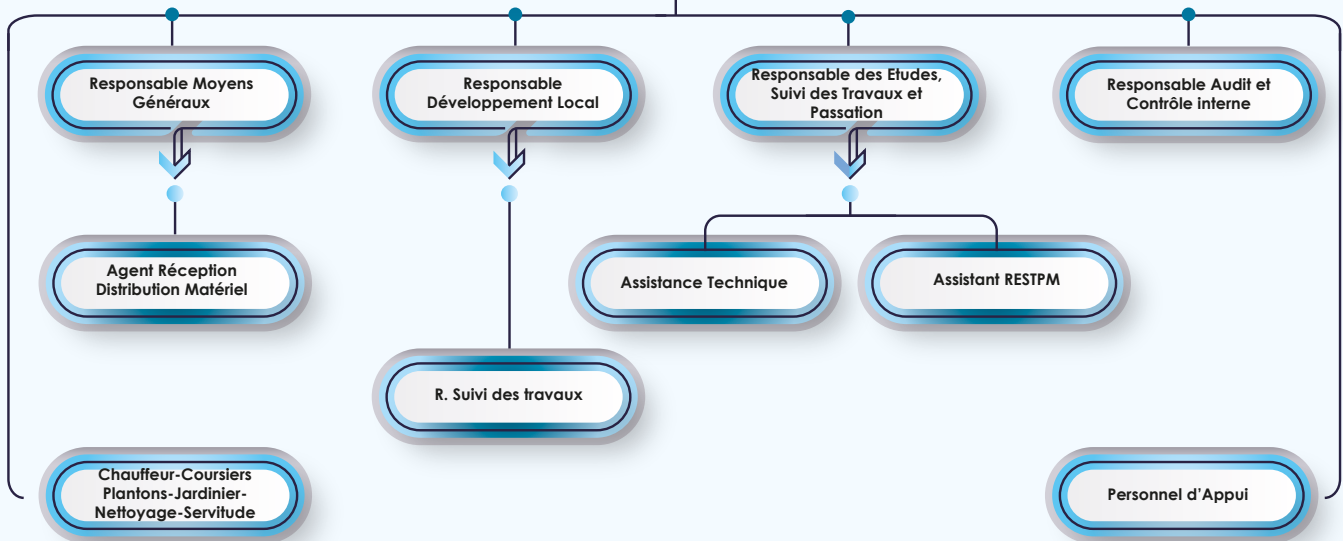
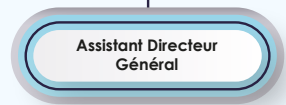
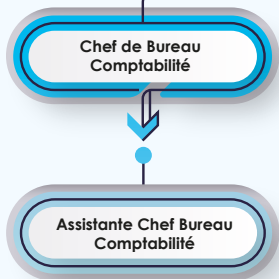
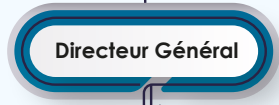
# SYSTÈME DE GOUVERNANCE DE LA FONDATION

Le système de gouvernance de la Fondation SNIM repose sur plusieurs caractéristiques clés qui lui assure les conditions nécessaires d'une gestion efficace et responsable :

- **Transparence et responsabilité** : La transparence dans la prise de décision et la communication des activités financières et opérationnelles est fondamentale. La Fondation rend annuellement ses comptes aux parties prenantes, notamment à la Société SNIM.
- **Un comité de gestion composé de membres compétents et de profils diversifiés**, apportant des compétences variées et complémentaires. Ces membres agissent dans l'intérêt supérieur de la Fondation et possèdent une connaissance approfondie du domaine philanthropique et des secteurs ciblés.
- **Clarté dans la mission et les objectifs**: La fondation a des missions et objectifs clairement définis. Le système de gouvernance veille à travers l'assemblée générale et les organes de contrôle, à ce que toutes les activités de la fondation soient alignées sur ces objectifs et contribuent à leur réalisation.
- **Éthique et conformité** : Le respect des normes éthiques et la conformité aux lois et réglementations en vigueur, ainsi que l'adoption de bonnes pratiques de gouvernance, constituent un gage pour le maintien de la réputation et l'intégrité de la fondation.
- **Surveillance et évaluation** : il existe un système efficace de surveillance et d'évaluation des activités de la fondation qui permet de mesurer les progrès réalisés, d'identifier les domaines à améliorer et d'ajuster les stratégies en conséquence.
- **Engagement des parties prenantes** : la Fondation continue inlassablement à impliquer les parties prenantes, y compris la société SNIM, les bénéficiaires, les partenaires, et la communauté dans la prise de décision et la planification des activités.



Équipe d'Exécution



# ORGANES DE GOUVERNANCE

## Assemblée Générale

L'Assemblée Générale de la Fondation est constituée par un membre unique : la SNIM. Elle fixe la politique générale et les principes d'organisation et de gestion de l'institution. Elle désigne les membres du Comité de Gestion qui sont au nombre de 5, présidés par Monsieur l'Administrateur Directeur Général de la SNIM. Elle désigne également le Commissaire aux Comptes.

## Comité de Gestion

Le Comité de Gestion se réunit au moins 4 fois par an. Il nomme le Directeur Général de la Fondation. Il définit les orientations stratégiques de l'institution et veille à sa bonne gestion. Il sélectionne et approuve les projets à mettre en œuvre dans le cadre du budget et suit les comptes.

## Direction Générale

Une équipe permanente de 10 personnes, dirigée par le Directeur Général de la Fondation, assure la mise en œuvre de la politique générale de l'AG, la gestion de la Fondation, le suivi des projets et les relations avec les tiers.

Elle anime au quotidien l'action de la Fondation.

## Commissaire aux comptes

Organe de contrôle, le Commissaire aux Comptes est désigné par l'Assemblée Générale parmi les professionnels de l'Ordre National des Experts-Comptables pour la certification légale des états financiers annuels. Il est désigné pour un mandat de trois ans renouvelables. Il a obligation de reddition des comptes auprès de l'Assemblée Générale et du Comité de Gestion.


# ÉVOLUTION DES ZONES D'INTERVENTION DE LA FONDATION

La zone initiale d'intervention de la Fondation couvrait le couloir d'activité de la SNIM reliant Bir Moghreïn à Nouadhibou. Après avoir été déclarée « Association d'Utilité Publique » le 31 Mai 2012 par décret ministériel N°2012/151, la Fondation SNIM étend désormais son champ d'intervention sur tout le territoire national.









**BILAN DES REALISATIONS  
DE LA FONDATION DEPUIS  
SA CREATION EN 2007**

## Réalisations annuelles par nature d'activité en MMRU

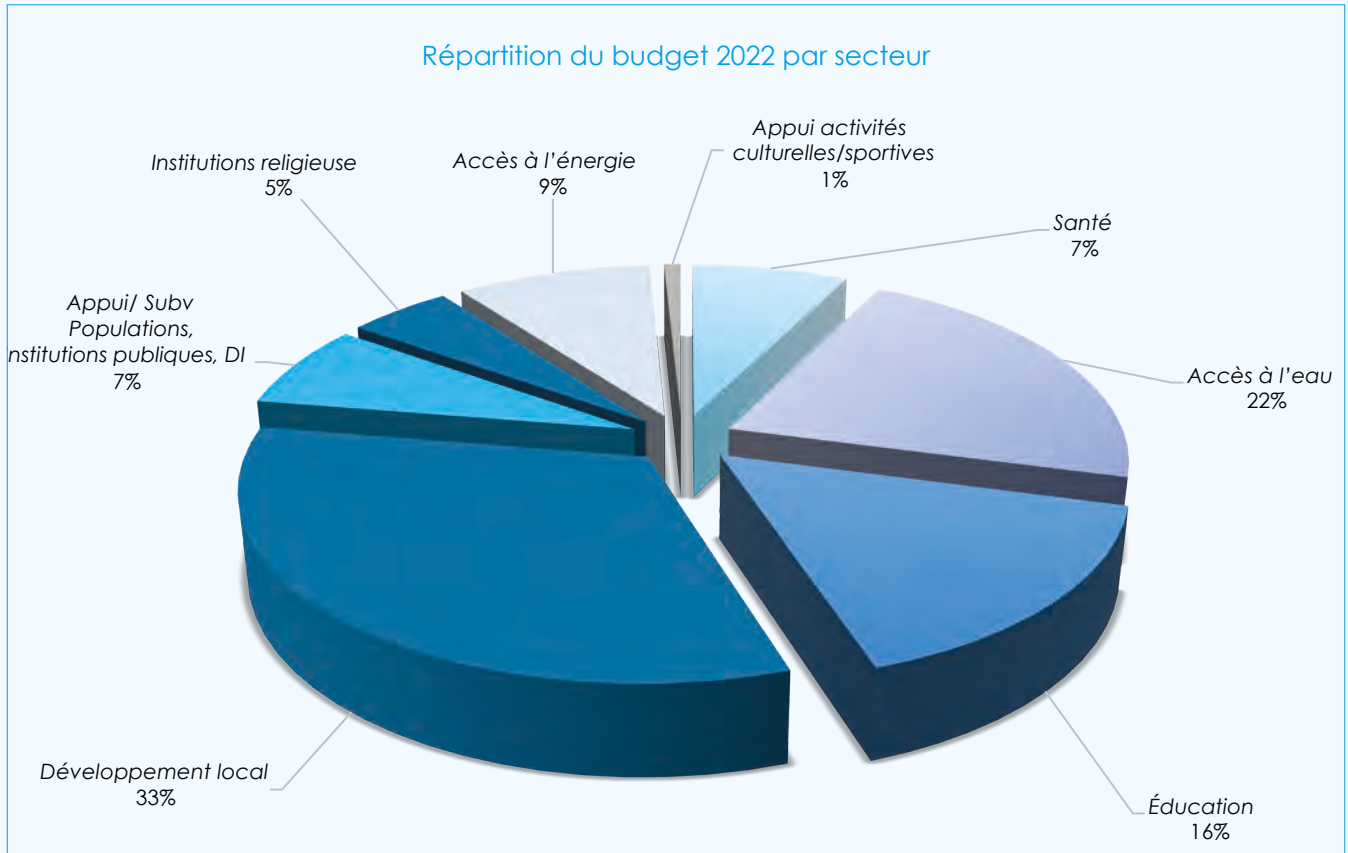
SERVICE SOCIAL	2007	2008	2009	2010	2011	2012	2013	2014	2015	2016	2017	2018	2019	2020	2021	2022	CUM	%
Santé	0,2	1	4	93	10	301	198	44	53	95	21	16	16	44	25	37	960	29
Accès à l'eau	0	0	0	4,3	11	35	58	15	6,9	1,5	1,1	1,3	7,2	8,8	309	107	565	17
Sécurité alimentaire	0	0	0	0	0	214	91	91	0	0	0	0	0	0	0	0	395	12
Éducation	1,7	2	0	3,6	17	31	32	35	32	26	1,2	2,6	2,9	22	45	78	331	10
Contribution sociale spécifique	0	0	0	0	0	0	0	168	55	0,2	0	0	0	0	0	0	223	7
Développement local	6,4	2	0	2,1	46	17	9,3	34	23	1	1,5	2,6	0,4	11	34	161	351	11
Appui/subv populations, institutions publics, DI	0,3	1	0	0,2	2,4	41	5,5	12	2,5	0,9	2,3	5,7	6,4	10	14	36	141	4
Institutions religieuses	0	0	0	4	4,5	13	16	19	4,8	1,8	2,1	2,9	3,3	3,3	6	25	105	3
Accès à l'énergie	0	0	2	2,4	0	0,5	11	3,9	0	0	0	0	0	28	11	46	105	3
Appui activités culturelles et sportives	0	0	0	1	4	7,8	1,6	8,5	1,6	0,4	0,2	0,6	0,2	5,1	21	4	56	2
Appui au désenclavement	0	0	0	0	0,6	0,4	25	2,5	6,2	1,3	2,4	2,3	0	1,1	1,9	0	44	1
Retraités	0	1	0	0,1	0,5	0,9	1,2	2,1	0,5	0,6	0,6	0,6	1,3	1,3	7,6	0	19	1
<b>TOTAUX</b>	<b>8,6</b>	<b>7</b>	<b>7</b>	<b>111</b>	<b>96</b>	<b>660</b>	<b>448</b>	<b>435</b>	<b>185</b>	<b>129</b>	<b>32</b>	<b>35</b>	<b>38</b>	<b>135</b>	<b>474</b>	<b>493</b>	<b>3 294</b>	<b>100</b>

Ce tableau présente les engagements de la Fondation SNIM dans les différents secteurs depuis sa création en 2007. Sur la base de ces données, on peut noter ce qui suit :

- Évolution des engagements de la Fondation : Une variation significative des investissements a été notée dans différents domaines d'activité d'une année à l'autre. Certains domaines ont montré une croissance constante, tandis que d'autres ont été plus volatils ou ont connu des variations importantes. Par exemple, une augmentation significative des investissements dans la santé en 2010 et une augmentation marquée dans l'accès à l'eau en 2013 sont visibles.
- Domaines prioritaires : La santé et l'accès à l'eau sont les domaines ayant reçu le plus de

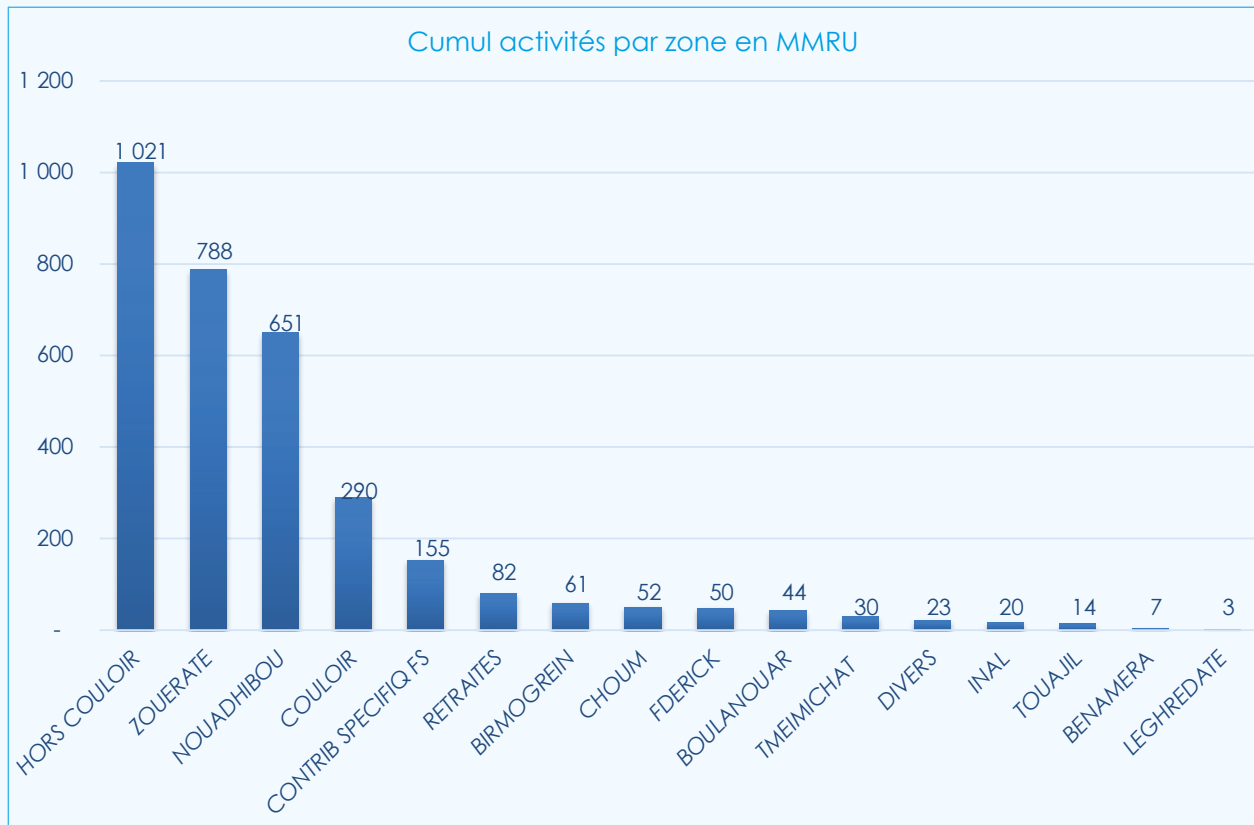
subventions, avec des montants importants alloués, ce qui souligne l'importance accordée à ces secteurs clés.

- Diversité des interventions : La fondation couvre un large éventail de domaines, notamment l'éducation, le développement local, la sécurité alimentaire, l'appui aux activités culturelles/sportives, etc., ce qui suggère une approche diversifiée pour répondre aux besoins variés des communautés.
- Contribution aux ODD : Ces interventions semblent être alignées avec plusieurs Objectifs de Développement Durable (ODD) des Nations Unies, notamment la santé (ODD 3), l'eau propre et l'assainissement (ODD 6), l'éducation de qualité (ODD 4), la réduction des inégalités (ODD 10).



## Réalisations annuelles par zone en MMRU

LIEU	2007	2008	2009	2010	2011	2012	2013	2014	2015	2016	2017	2018	2019	2020	2021	2022	CUM	%
HORS COULOIR	-	-	-	75	36	283	366	175	38	27	1	8	7	2	1	2	1 021	31
ZOUERATE	1	1	4	14	18	48	28	24	8	6	6	7	11	45	312	255	788	24
NOUADHIBOU	-	-	-	-	11	289	13	35	74	89	14	6	7	22	43	48	651	20
COULOIR	0	1	0	0	2	2	7	176	56	1	2	3	2	28	6	4	290	9
CONTRIB SPECIFIQ FS	-	-	-	-	-	-	-	-	-	-	-	-	-	-	58	97	155	5
RETRAITES	-	1	-	0	2	6	4	6	4	5	5	6	5	6	14	18	82	2,5
BIRMOGREIN	-	-	-	6	7	13	5	3	1	0	1	1	1	3	11	9	61	2
CHOUM	2	1	3	5	5	3	4	3	1	0	1	1	1	4	6	12	52	1,6
FDERICK	-	-	-	4	8	7	5	2	1	0	1	1	0	2	7	12	50	1,5
BOULANOUAR	4	1	-	2	4	5	7	3	1	0	0	1	2	5	5	4	44	1,3
TMEIMICHAT	2	0	0	3	2	3	2	2	0	0	1	1	1	4	4	5	30	0,9
DIVERS																23	23	0,7
INAL	-	0	-	1	0	0	6	3	2	0	1	1	0	4	1	1	20	0,6
TOUAJIL	-	2	-	1	1	1	1	2	0	-	0	0	0	2	2	2	14	0,4
BENAMERA	-	0	-	0	0	1	0	2	0	-	0	0	-	1	2	1	7	0,2
LEGHREDATE	-	-	-	-	0	-	1	-	-	-	0	0	0	0	1	1	3	0,1
<b>TOTAUX</b>	<b>9</b>	<b>7</b>	<b>7</b>	<b>111</b>	<b>96</b>	<b>661</b>	<b>449</b>	<b>436</b>	<b>186</b>	<b>128</b>	<b>33</b>	<b>36</b>	<b>37</b>	<b>128</b>	<b>473</b>	<b>494</b>	<b>3291</b>	<b>100</b>



# Témoignages

**M. Abbe Ould Ely Baba**

**Le vice-président de l'Union des éleveurs de Nouadhibou**

« D'abord, j'exprime notre gratitude à la SNIM et particulièrement à sa Fondation de bienfaisance qui a réalisé cinq sondages d'eau entre Boulanouar et Inal. Ces sondages sont actuellement opérationnels pour l'abreuvement de notre cheptel camelin, d'ovins et de caprins. C'est un grand soulagement pour nos éleveurs qui, auparavant, dépendaient essentiellement du train de la SNIM qui continue d'amener des citernes d'eau de Boulanouar pour approvisionner ses bases et toutes les localités environnantes du chemin de fer ».



**M. Mohamed Mahmoud Ivoukou**

**Président de la Coordination régionale des Associations et des personnes handicapées de Dakhlet Nouadhibou,**

« J'exprime ma gratitude à la SNIM dont la Fondation nous assiste à toutes les occasions depuis la reconnaissance de notre organisation en 2013. La Fondation nous vient en aide particulièrement durant le mois béni de Ramadan. Je peux dire que la SNIM est un modèle en Mauritanie, en ce qui concerne la responsabilité sociale des entreprises puisqu'il n'y a pas un segment de la société mauritanienne qui ne bénéficie pas directement ou non de ses actions ».





13,62  
Millions USD  
Alloués pour  
l'année 2022

91  
Millions USD  
Investis  
depuis 2007

**BILAN d'ACTIVITÉS**  
**2022**

# CINQ ENGAGEMENTS FONDAMENTAUX

La Fondation SNIM, structure ses programmes autour de cinq engagements fondamentaux contribuant ainsi aux efforts visant l'atteinte des principaux objectifs de développement durable (ODD) :

L'accès aux services sociaux de base (eau, électricité, santé, éducation...) au profit des populations ciblées en privilégiant au mieux l'utilisation des énergies renouvelables et les procédés respectant la préservation de l'environnement.





## 2022 : PRINCIPAUX ÉVÉNEMENTS

L'année 2022 constitue un tournant important dans les programmes de la Fondation. Les transformations initiées au cours de cette année s'orientent toutes vers la production de l'efficacité et la

- Renforcement des ressources humaines de la Fondation par des compétences additionnelles provenant de la SNIM ;
- Mise en place d'une nouvelle version du manuel de procédures de gestion ;
- Migration vers un nouveau système d'informations intégré (SAP B1) ;
- Réalisation d'une étude de Benchmark par le cabinet de consulting ENCO sur les expériences réussies des Fondations similaires à travers le monde. Un plan d'actions pour la mise en œuvre des recommandations de cette étude sera soumis pour validation au Comité de Gestion de la Fondation ;

pertinence recherchées des actions sur le terrain et pour un meilleur impact par rapport à l'amélioration des conditions de vie des populations ciblées.

- Démarrage des travaux de construction du nouveau siège de la Fondation au centre-ville au mois de décembre 2022. Le nouveau bâtiment (R+1) ergonomique et fonctionnel va répondre aux besoins de ses services opérationnels en espace de travail d'une part et d'autre part permettre de mieux se rapprocher des parties prenantes (administrations, populations ...) ;
- Prise en charge de la gestion, la maintenance et le gardiennage de l'ensemble des forages réalisés et ce conformément aux recommandations du Comité de Gestion de la Fondation relatives au bon fonctionnement des ouvrages et leur pérennité.

## RÉALISATION BUDGÉTAIRE 2022

À la clôture de l'année 2022, les activités programmées ont atteint un niveau d'engagement de %74, représentant un montant global de 493,97 millions MRU. Ce pourcentage reflète une progression significative des réalisations

budgétaires malgré le retard accusé dans l'approbation du budget. Par conséquent, la mise en œuvre des activités programmées se poursuit au-delà de la période initiale, démontrant ainsi un suivi continu des projets (Annexe1).

## BILAN DES ACTIVITÉS PAR SECTEUR

L'année 2022 a été marquée par une augmentation remarquable des dépenses dans le secteur du développement communautaire, totalisant 161,3 millions MRU, soit 32,31% des engagements budgétaires. Cette priorité accordée au développement communautaire témoigne de notre engagement envers l'amélioration des conditions de vie des populations locales.

Par ailleurs, des efforts significatifs ont également été consentis dans les domaines de l'accès à l'eau et de l'éducation, représentant respectivement 21,35% et 15,51% des engagements. Ces secteurs continuent de bénéficier d'une attention particulière dans notre démarche de développement, soulignant leur importance dans la promotion du bien-être social et de l'éducation.

### Appui au développement local

En 2022, une enveloppe de 161,3 millions MRU a été débloquée pour l'appui au développement local dans le couloir du chemin de fer. Cette enveloppe représente environ 33% du budget réalisé en 2022 et englobe les initiatives suivantes :

- Développement des infrastructures de la ville de Zouerate.
- Appui annuel aux coopératives des retraités SNIM à Nouadhibou et à Zouerate et à d'autres coopératives dans les communes de Nouadhibou et Choum.
- Dotation en équipements du centre de formation communal de F'Dérick.

“  
9,68  
MILLIONS USD



Depuis 2007, 351 millions MRU ont été dépensés dans l'appui au développement local.



Lieu/centre	Nature	Action	Montant MRU	%
RETRAITES SNIM	Appui	Appui aux coopératives de retraités SNIM	552 000	0,34
LEGHREIDAT	Appui	Boutique communautaire de vente	740 122	0,46
INAL	Appui	Appui aux coopératives féminines	262 500	0,16
TMEIMICHAT	Appui	Appui aux coopératives féminines	327 500	0,20
BEN AMERA	Appui	Boutique coopérative	740 122	0,46
F'DERICK	Appui	Équipements centre de formation communal.	509 400	0,32
ZOUERATE	Infrastructure	Développement des infrastructures de la ville	158 128 248	97,98
DIVERS ET IMPREVUS	Infrastructure	Construction parking Gendarmerie à Inal	127 200	0,08
<b>Total</b>			<b>161 387 092</b>	<b>100</b>

La ville de Zouerate à elle seule, a concentré 98% du budget réalisé en 2022 dans le cadre des projets de développement local dont le plus en vue est le bitumage de 10 Km de voirie urbaine. Ces projets sont présentés dans le tableau ci-après :

Action	Montant MRU
Bitumage de 10 km de la voirie de Zouerate.	150 000 000
Complément marché Tarhil : construction + équipement boulangerie + 3 boutiques	4 390 768
Achat d'un camion compacteur pour le nettoyage de la ville de Zouerate	3 000 000
Fourniture et installation feux rouges à Zouerate	1 560 000
Réhabilitation ancienne Maison des Jeunes de Zouerate	1 400 000
Rénovation de la Nouvelle Maison des Jeunes de Zouerate	777 480
<b>Total</b>	<b>158 128 248</b>



Les gros investissements ne doivent pas occulter l'importance des actions de développement de proximité qui participent à la lutte contre la pauvreté et la précarité à l'images des boutiques coopératives de Leghreidatt, Inal, Tmeimchatt et de Ben Amera.

## Appui à l'accès à l'eau et à l'énergie

### • Accès à l'eau

Le stress hydrique constitue l'une des contraintes majeures à laquelle la Mauritanie doit faire face. Selon le dashboard relatif aux ODD, l'objectif 6 (eau propre et assainissement) indique que le pays confronte des défis majeurs pour atteindre cet objectif. C'est dans cette perspective que la Fondation de la SNIM œuvre à appuyer les efforts de l'Etat pour améliorer l'accès à l'eau notamment dans la zone nord qui souffre de la faiblesse de la pluviométrie.

En 2022, l'appui à l'accès à l'eau a occupé 22% du budget avec un montant de 106,6 MMRU. Les actions réalisées dans ce secteur sont réparties comme suit :



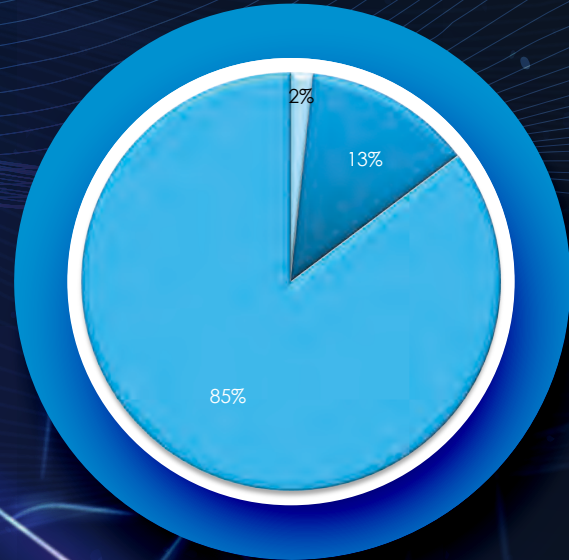
Lieu/centre	Nature	Action	Montant MRU	%
Zouerate	Appui	Distribution eau à Zouerate et Birmoghrein	1 997 650	1,87
Couloir	Infrastructure	Maintenance des forages du couloir.	3 097 288	2,90
Couloir	Infrastructure	Gardiennage des sondages.	2 075 689	1,95
Couloir	Infrastructure	Le remboursement des 48 millions (utilisés pour la compagnie des Forages du couloir)	48 000 000	45,02
Zouerate	Infrastructure	Projet d'extension de l'Installation Traitement Eaux Saumâtres-ITES (complément du budget pour les réseaux)	31 249 166	29,31
Birmoghrein	Infrastructure	La construction d'un château d'eau de 30 m3 de 14 m de hauteur sur le site des installations d'osmose inverse avec pompe et accessoires.	300 936	0,28
Birmoghrein	Infrastructure	La construction d'une réserve d'eau de hauteur 10m et d'une capacité de 50 tonnes sur le site du sondage pour irriguer le jardin communal de production de légumes.	900 178	0,84
Zouerate	Infrastructure	Complément Projet d'extension de l'ITES (équipement des Forages ITS)	16 000 000	15,01
<b>Total</b>			<b>106 620 907</b>	<b>100</b>

A noter qu'en plus des réalisations citées ci-dessus, la Fondation a effectué un remboursement de 48 MMRU à la SNIM, consenti en 2021 pour la réalisation des forages dans le long du couloir minier.



# Appui à l'accès à l'énergie par zones géographiques

■ Tmeimichatt ■ F'derick ■ Zouerate



## • Appui à l'énergie

A l'instar de l'objectif 7 (Accès à une énergie propre et abordable), la Mauritanie confronte des défis majeurs dans ce domaine. L'appui à l'accès à l'énergie s'inscrit donc dans le cadre

de l'engagement citoyen de la SNIM à travers son bras social, Fondation SNIM. En 2022, l'appui à l'accès à l'énergie a occupé 9% du budget avec un montant 46,2 MMRU.

Lieu/centre	Nature	Action	Montant MRU	%
TMEIMICHAT	Equipment	Éclairage domestique : Kits solaires pour Ahmeime et Birigni.	800 000	1,53
F'DERICK	Infrastructure	Extension du réseau électrique.	6 000 000	11,46
ZOUERATE	Infrastructure	L'extension du réseau dans la zone tampon entre le quartier Tarhil et le Stade Municipal de Zouerate.	12 000 000	22,91
		Électrification du quartier des 600 lots à Zouerate.	27 448 355	52,41
<b>Total</b>			<b>46 248 355</b>	<b>100</b>

La ville de Zouerate a bénéficié cette année de 85% du budget exécuté. En effet, le projet d'électrification du quartier des 600 lots (projet en cours) d'un montant total de 27,4 MMRU et celui de l'extension

du réseau dans la zone tampon entre le quartier Tarhil et le Stade Municipal de Zouerate d'un montant de 12MMRU vont permettre d'améliorer les conditions de vie des populations de ces quartiers.

## ↳ Appui à l'éducation

Le montant investi dans le secteur de l'éducation, 78 millions MRU (2,15 millions USD), exprime l'intérêt que la SNIM accorde à l'instruction des enfants des populations riveraines de ses activités.

L'année 2022 a été marquée par :

- La construction de 2 écoles complètes de 12 salles de classes à Zouerate et d'une autre à la ville de Choum.
- La réhabilitation et l'extension de 10 établissements scolaires à Nouadhibou ;
- L'attribution d'une aide scolaire à toutes les familles des travailleurs de la SNIM ayant des enfants scolarisés (5,6 millions de MRU) ;
- Attribution d'uniformes scolaires aux établissements du couloir.

“  
9,13  
MILLIONS USD



Depuis 2007, 331 millions MRU ont été dépensés dans différentes actions d'appui à l'éducation dans les localités du couloir du chemin de fer.





Le secteur de l'éducation représente 16% du budget exécuté en 2022 avec un montant de plus de 78 MMRU ventilés comme suit :

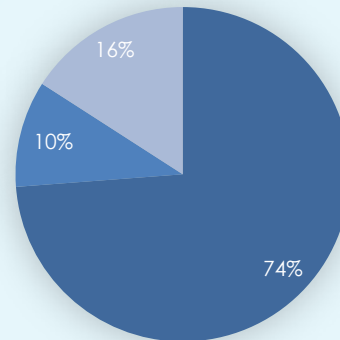
Lieu/centre	Nature	Action	Montant MRU	%
Action spécifique	Appui	Appui scolaire spécifique enfants travailleurs SNIM.	5 614 000	7,2
	Appui	Fournitures scolaires	340 200	0,4
NOUADHIBOU	Equipement	Equipement de 10 établissements scolaires	5 212 325	6,7
	Infrastructure	Réhabilitation, extension de 10 établissements scolaires	14 991 357	19,2
BOULANOUAR	Appui	Fournitures scolaires.	110 058	0,1
	Equipement	Équipement des écoles	810 000	1
		Équipements bureautiques	232 465	0,3
TMEIMICHAT	Appui	Fournitures scolaires.	67 728	0,1
	Infrastructure	Construction et équipement d'un jardin d'enfants	2 670 000	3,4
		Réhabilitation bâtiment administratif pour hébergement du staff éducatif	627 765	0,8
BENAMERA	Appui	Fournitures scolaires.	67 728	0,1
CHOUM	Appui	Fournitures scolaires	1 206 258	1,5
	Infrastructure	Construction d'une école complète	9 137 420	11,7
TOUAJIL	Appui	Fournitures scolaires.	67 728	0,1
	Infrastructure	Réhabilitation et extension école.	1 400 000	1,8
FDEIRICK	Appui	Fournitures scolaires.	110 058	0,1
	Equipement	Équipements scolaires	657 720	0,8
	Infrastructure	Construction d'un jardin d'enfants	720 000	0,9
ZOUERATE	Appui	Fournitures scolaires	423 300	0,5
	Equipement	Equipements scolaires	2 192 400	2,8
		Equipements ISMM	3 064 195	3,9
	Infrastructure	Construction de 2 écoles complètes de 12 salles de classes (R+1)	16 113 290	20,6
		Construction aux 600 logts d'une école complètes de 12 salles de classes (R+1) à Zouerate	8 056 645	10,3
BIRMOGHREIN	Appui	Fournitures scolaires.	110 058	0,1
	Infrastructure	Réhabilitation et équipement école	1 406 424	1,8
		Extension et Réhabilitation et équipement collège de Bir	967 944	1,2
		Construction et équipement d'un jardin d'enfants.	1 621 432	2,1
Divers et Imprévis	Appui	Olympiades Rallye 2022 Zouerate	93 000	0,1
<b>Total</b>			<b>78 091 498</b>	<b>100</b>

L'année 2022 a été marquée par la construction de 4 écoles complètes (R+1) une à Choum et 3 à Zouerate ; la réhabilitation et l'extension des 12 établissements scolaires (10 à Nouadhibou, 1 à Touajil et 1 à Bir).

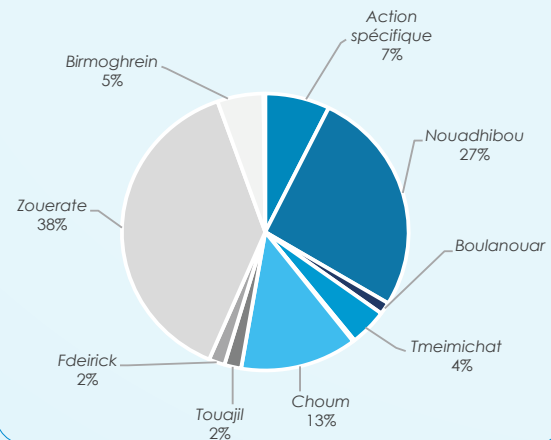


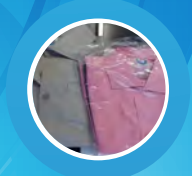
Répartition par type d'intervention dans le secteur d'éducation

■ Infrastructure ■ Appui ■ Equipement



Répartition géographique du budget du secteur d'éducation





## Appui à la santé

La contribution de la Fondation SNIM au secteur de la santé constitue l'une des priorités majeures de la Fondation depuis sa création en 2007. Cet engagement est conçu pour renforcer l'action de l'Etat et apporter un soutien à la population dans ce domaine afin de permettre au pays d'avancer par rapport à l'ODD 3.

En 2022, les dépenses liées au secteur de la santé, 36,9 millions MRU (environ 1 million USD), ont représenté 7% du budget de la Fondation SNIM.



“  
26,46  
MILLIONS USD



Depuis 2007, la Fondation a dépensé 960 millions MRU en appui au secteur de la santé en Mauritanie.

”

L'année a particulièrement été marquée par la réhabilitation et la dotation en équipements du Centre Hospitalier des spécialités de Nouadhibou, l'extension et la réhabilitation du centre de santé de Boulanouar, l'extension et la réhabilitation du centre de santé de Zouerate, sans oublier la dotation en fournitures et en ambulances.

Par ailleurs, la Fondation prend en charge chaque année les cotisations CNAM (Caisse Nationale d'Assurance Maladie) et les aides sanitaires au profit des retraités SNIM, les dotations en carburant des ambulances de l'ensemble des localités du couloir du chemin de fer, ainsi que les primes et subventions pour la fixation et la motivation du personnel médical opérant dans les établissements sanitaires du couloir.

Lieu/centre	Nature	Action	Montant MRU	%
Retraités SNIM	Appui	Affiliations retraités SNIM à la CNAM + Aides sanitaires.	4 662 178	12,61
		Achat du matériel pour quelques retraités gravement malades et en difficulté (sondes urinaires, matelas anti Escarre, etc...)	97 800	0,26
NOUADHIBOU	Infrastructure	Réhabilitation et équipement CHSNDB	15 835 863	42,82
BOULANOUAR	Appui	Subvention carburant et entretien ambulance.	200 000	0,54
		Dotation médicale	1 500	0,00
	Infrastructure	Réhabilitation et extension du centre de santé	1 663 892	4,50
INAL	Appui	Subvention carburant et entretien ambulance	200 000	0,54
TMEIMICHAT	Appui	Subvention en carburant et entretien ambulance.	200 000	0,54
CHOUM	Appui	Subvention en carburant et entretien ambulance.	150 000	0,41
TOUAJIL	Appui	Subvention en carburant et entretien ambulance.	80 000	0,22
		Dotation médicale en médicament essentiels.	9 000	0,02
		Motivation du personnel de garde.	100 000	0,27
FDERICK	Appui	Dotation médicale en médicament essentiels.	9 000	0,02
		Motivation du personnel de garde	150 000	0,41
ZOUERATE	Appui	Subvention annuelle de fonctionnement pour le Centre Hospitalier de Zouerate	4 500 000	12,17
		Dotation annuelle au titre de primes de gardes et astreintes pour le personnel CH Zouerate	1 100 000	2,97
		Dotation annuelle au titre de primes garde et fixation pour le personnel CS Elhait	300 000	0,81
		Financement campagnes de vaccination et lutte contre Covid 19 (DRAS) dans la Wilaya de Tiris Zemmour	500 000	1,35
	Equipement	Achat d'un groupe électrogène pour le CS de 30 kva	280 000	0,76
	Infrastructure	Réhabilitation et extension CH Zouerate	2 796 200	7,56
Extension maternité Elhaite		427 503	1,16	
BIRMOGHREIN	Appui	Appui annuel en carburant et entretien ambulance.	150 000	0,41
		Dotation annuelle en médicament essentiels (Frais de transport).	9 000	0,02
		Dotation annuelle au titre de primes de gardes et astreintes pour le personnel du centre de santé.	150 000	0,41
DIVERS IMPREVUS	ET Equipement	Réparation ambulances Birmoghrein+Inal+Tmeimichat+INAL+Boulanouar	772 801	2,09
		Matériel automobile pour DRASS de Zouerate	40 770	0,11
		Fourniture Ambulance équipée	2 600 000	7,03
<b>Total</b>			<b>36 985 507</b>	<b>100</b>

La subvention du fonctionnement du CHZTE et sa réhabilitation ainsi que la réhabilitation du CHSNDB représentent 66 de l'appui à la santé avec un montant de 23,1 MMRU. Par ailleurs, Il y a lieu de noter que cette année a été marquée par l'affiliation de 41 nouveaux retraités SNIM à la CNAM avec diverses aides sanitaires distribuées à cette population.

## Appui et subventions sociales

Le volet appui et subventions sociales a occupé 5% du budget de cette année avec un montant total de 24,8 MMRU. L'intervention dans ce domaine s'est caractérisée par les actions suivantes :



Lieu/centre	Nature	Action	Montant MRU	%
RETRAITES SNIM	Appui	Le complément de la pension des retraités SNIM	4 285 754	17
		Effacement dettes prêts retraités non remboursés	4 587 195	18
		Aides et subventions retraités.	2 949 011	12
		Aides familles des décès	720 000	3
SUBVENTIONS COULOIR	Appui	Aide - subvention couloir.	3 365 455	14
NOUADHIBOU	Appui	Appui aux coopératives de Nouadhibou et couloir	525 000	2
		Subvention des groupes sociaux vulnérables	2 000 000	8
BOULANOUAR	Appui	Appui handicapés	644 400	3
		Appui familles démunis		
CHOUM	Appui	Appui handicapés	70 000	0,28
		Appui familles démunis	30 000	0,12
TOUAJIL	Appui	Appui handicapés	70 000	0,28
		Appui familles démunis	30 000	0,12
FDERICK	Appui	Appui handicapés	300 000	1
		Appui familles démunis	200 000	1
ZOUERATE	Appui	Appui aux personnes vulnérables.	1 836 588	7
		Appui association autistes (loyer du local).	218 800	1
		Appui aux handicapés	739 000	3
HORS COULOIR	Equipement	Lot équipements pour les handicapés	289 400	1
DIVERS ET IMPREVUS	Appui	Aide – subvention	1 498 000	6
		Wilaya de Tiris Zemmour	160 000	1
		Aide pour les personnes touchées par la pluie BEN AMERA Kits alimentaires et Nhira + montants (2000 MRU)	199 600	1
		Aider les personnes touchées par la pluie à Hadra, Tmeimichat et commune Inal	144 480	1
<b>Total</b>			<b>24 862 683</b>	<b>100</b>



L'appui aux retraités SNIM représente 50 de ce montant soit 12,4 MMRU. 43% a été alloué sous forme d'aides et subventions pour le couloir et 7% hors couloir.



Un programme de formation aux métiers essentiels a été initié à Zouerate et à Nouadhibou au profit 120 des fils de retraités SNIM. Ce programme vise l'insertion des jeunes au marché du travail et par conséquent la réalisation d'une aide sociale aux retraités.



La réalisation d'un centre au profit des enfants autistes à Zouerate en réponse au besoin de leur formation et par la suite leur intégration dans la vie active



## ← Appui et subventions aux institutions et activités religieuses

Ce secteur a occupé 5% du budget avec un montant total de 24,6 MMRU. Il a été essentiellement marqué par :

- La réfection de 6 Mosquées à Nouadhibou, et 6 mosquées à Zouerate pour un montant total de 12,8 MMRU ;
- La construction d'une mosquée à Zouerate d'un montant de 3,8 MMRU ;
- La construction d'une Mahadra modèle à F'derick d'un montant de 2,6 MMRU ;
- L'opération Iftar ramadan au long du couloir pour un montant de 4,9 MMRU.

Le tableau ci-dessous donne le détail de ces appuis et subventions :

Lieu/centre	Nature	Action	Montant MRU	%
RETRAITES SNIM	Appui	Action Ramadan	215 000	0,87
NOUADHIBOU	Appui	Iftar Ramadan	3 000 000	12,16
	Infrastructure	Réfection 3 Mosquées Nouadhibou	5 266 313	21,35
BOULANOUAR	Appui	Iftar Ramadan	150 700	0,61
LEGHREIDAT	Appui	Iftar Ramadan.	18 500	0,07
INAL	Appui	Iftar Ramadan	67 650	0,27
TMEIMICHAT	Appui	Iftar Ramadan	50 000	0,20
BEN AMERA	Appui	Iftar Ramadan	31 100	0,13
CHOUM	Appui	Iftar Ramadan	150 700	0,61
TOUAJIL	Appui	Iftar Ramadan	50 300	0,20
	Appui	Iftar Ramadan	184 800	0,75
F'DERICK	Infrastructure	Construction d'une Mahadra	2 600 000	10,54
	Appui	Iftar Ramadan	937 750	3,80
	Infrastructure	Construction hangar élargissement salle de prière Mosquée Bilal	2 000 000	8,11
ZOUERATE	Infrastructure	Construction Mosquée en étage marché Hadrami	3 808 898	15,44
	Infrastructure	Extension et réfection 5 Mosquées	4 685 500	19,00
BIRMOGHREIN	Appui	Iftar Ramadan	120 000	0,49
	Appui	Aide concours Mahdra Zouerate	100 000	0,41
DIVERS IMPREVUS	ET Infrastructure	Dessablement cimetièrè Boulanouar	242 880	0,98
		Réfection mosquée El veth	135 420	0,55
		Réfection mosquée (Mahdra) citée nouvelle	356 407	1,44
		Réhabilitation Mosquée Bilal (CANSADO)	495 000	2,01
<b>Total</b>			<b>24 666 918</b>	<b>100</b>





La construction d'une mosquée sur le marché Hadrami et l'extension de la mosquée Bilal à Zouerate.

## ↳ Appui aux institutions Etatiques

Ce secteur a occupé 2% du budget avec un montant total de 10,8 MMRU. Il a été essentiellement marqué cette année par :

- La Construction d'une salle de conférence équipée pour la Wilaya de Tiris Zemmour ;
- La réhabilitation et réfection des bâtiments administratifs à Choum et à Birmoghrein ;
- La subvention du fonctionnement de différentes communes du couloir ;
- La subvention du fonctionnement des deux conseils régionaux des wilayas de Dakhlet Nouadhibou et de Tiris Zemmour.



Le tableau suivant montre le détail des dépenses dans ce secteur d'activité :

Lieu/centre	Nature	Action	Montant MRU	%
SUBVENTION COULOIR	Infrastructure	Gardiennage et entretien (VP de Nouadhibou et les cabanons SNIM)	646 986	5,97
NOUADHIBOU	Appui	Subvention fonctionnement Commune de Nouadhibou	500 000	4,62
		Subvention fonctionnement Conseil régional de la Wilaya	500 000	4,62
BOULANOUAR	Appui	Subvention fonctionnement Commune.	100 000	0,92
INAL	Appui	Subvention fonctionnement Commune	60 000	0,55
TMEIMICHAT	Appui	Subvention fonctionnement Commune	70 000	0,65
CHOUM	Appui	Subvention fonctionnement Commune	100 000	0,92
	Infrastructure	Réfection et équipement ancien bâtiment administratif	700 000	6,46
		Réhabilitation et extension Commune de Choum	650 000	6,00
FDERICK	Appui	Subvention fonctionnement commune	200 000	1,85
ZOUERATE	Appui	Subvention fonctionnement e la Commune de Zouerate	500 000	4,62
		Subvention fonctionnement du Conseil régional Tiris Zemmour	500 000	4,62
		Achat de 2 groupes électrogènes de réserve pour la Wilaya	560 000	5,17
	Infrastructure	Construction Salle de conférence équipée à la Wilaya.	2 345 800	21,66
BIRMOGHREIN	Appui	Subvention fonctionnement de la Commune.	150 000	1,38
		La construction de toilettes et fosse septique. Construction sanitaires annexés aux locaux de la Commune.	1 554 747	14,35
		Réhabilitation mur clôture bâtiment administratif réfectionné par la FS en 2021.		
		Clôturer les nouveaux locaux de la Commune		
DIVERS ET IMPREVUS	Appui	Chaises Wilaya de Zouerate	192 280	1,78
		Chaises Wilaya de Nouadhibou	250 000	2,31
		Transport (location TFM)	65 000	0,60
	Equipement	Pneus Wilaya de Nouadhibou + Pneus Wilaya de Zouerate	91 500	0,84
	Infrastructure	Réhabilitation Wilaya de Zouerate	50 733	0,47
Modification Bureau Wilaya de Zouerate		251 964	2,33	
Etude		742 400	6,85	
		Transport matériels stokes à NouaKchott	51 000	0,47
<b>Total</b>			<b>10 832 410</b>	<b>100</b>

## ↳ Appui aux institutions culturelles/sportives

Au cœur de la dynamique sociale et économique, la Fondation se dresse comme un pilier de l'engagement social de la SNIM. Sa présence offre un rayonnement d'espoir et d'impact positif à travers des initiatives diverses et des investissements ciblés notamment dans les domaines culturel et social. En effet, la Fondation représente l'épine dorsale de l'innovation sociale, de la préservation culturelle, et de l'épanouissement des

jeunes à travers les activités culturelles et sportives.

En s'appuyant sur une vision altruiste et une gestion stratégique des ressources, la fondation se positionne comme un catalyseur de l'animation culturelle et sportive en comblant les lacunes et offrant des opportunités aux jeunes et femmes pour façonner un monde plus inclusif et prospère.

C'est dans cette perspective que les institutions culturelles et sportives continuent à bénéficier de l'appui de la Fondation. En 2022, ce secteur a bénéficié d'un budget de plus de 4 MMRU soit 1% du budget global réalisé sur l'année. Les détails sont présentés dans le tableau ci-dessous :

Lieu/centre	Nature	Action	Montant MRU	%
NOUADHIBOU		Pose pelouse complémentaire et accessoires au stade de Cansado.	429 400	10,04
ZOUERATE	Infrastructure	Complément construction d'un complexe culturel/sportif à Zouerate (Frais de lancement du concours architectural non prévus au départ dans le budget 2021).	170 199	3,98
ZOUERATE	Appui	Financement des activités programmées par les autorités relatives à la semaine culturelle et sportive.	1 000 000	23,39
BIRMOGHREIN	Infrastructure	Réhabilitation et extension de la Maison des Jeunes de Bir	1 699 030	39,73
HORS COULOIR	Infrastructure	Réhabilitation de quartier ancien de Chinguetti	629 300	14,72
		Conservation manuscrits de Oualata	348 000	8,14
<b>Total</b>			<b>4 275 929</b>	<b>100</b>





# Annexe

**ETAT D'AVANCEMENT A FIN MAI 2023  
DES PROJETS ENGAGES EN 2022**

## ETAT D'AVANCEMENT A FIN MAI 2023 DES PROJETS ENGAGES EN 2022

← Commune Nouadhibou				
Contrat /BC	Projet / actions	Montant Engagé MRU	Etat Projet	Avancement
FS/43/2022+AV	Construction siège Fondation SNIM à Nouadhibou	11 502 562	En cours	90%
FS/43BIS/2022	Assistance technique en benchmarking	1 856 000	Réalisé	100%
FS/49/2022+AV	Construction 04 nouvelles salles de classe + Mur clôture au Collège Madrid	2 901 297	En cours	70%
FS/50/2022+AV	Construction 4 pièces au service Régional des Examens	1 050 000	Réalisé	100%
FS/52/2022	Complément des travaux GC du complexe Mosquée-Mahdia dans le lot2 de l'ilot I.3 du quartier dragage de Nouadhibou	1 022 877	Réalisé	100%
FS/62/2022	Réhabilitation lycée excellence Nouadhibou	2 250 000	Réalisé	100%
FS/63/2022	Réhabilitation lycée 1 de Nouadhibou	653 800	Réalisé	100%
FS/65/2022	Réhabilitation et extension Lycée 3 Nouadhibou	2 975 108	En cours	65%
FS/66/2022	Réfection Mosquée Erredwane de Nouadhibou	2 578 895	En cours	60%
FS/67/2022	Réhabituassions Mosquée Ossissa Alattaghwa dans quartier EL VADILA	1 664 541	En cours	65%
FS/68/2022	Ré habitation Mosquée Bilal à Cansado De Nouadhibou	495 000	En cours	95%
FS/69/2022	Complément travaux de réhabilitation du centre de santé de la moughataa de Nouadhibou	3 300 000	En cours	80%
FS/74/2022+AV	Réfection du centre hospitalier des spécialités de Nouadhibou CHSNDB	4 788 254	Réalisé	100%
FS/82/2022+AV	Complément réfection mosquée citée nouvelle de Cansado à Nouadhibou	494 349	Réalisé	100%
FS/87/2022:LOT 1	Démolition et reconstruction de l'ancien dispensaire dans l'enceinte de la PMI 5ème Robinet	3 173 415	En cours	50%
FS/87/2022:LOT 2	Construction arène de lutte traditionnelle à Areyguib	2 747 911	En cours	60%
FS/87/2022:LOT 3	Construction mur arène de lutte Traditionnelle à Areyguib	684 860	En cours	90%
FS/87/2022:LOT 4	Construction bloc de 06 latrines dans l'arène de lutte traditionnelle à Areyguib	580 000	En cours	60%
FS/87/2022:LOT 5	Extension mur de clôture cimetièr Tarhil de la commune de Nouadhibou	3 800 000	En cours	65%

FS/87/2022:LOT 6	Construction mur clôture cimetière Areyguib	1 672 475	En cours	30%
BCN°29/2022	Réfection mosquée EL veth CANSADO	135 420	Réalisé	100%
BCN°30/2022	Réfection Mosquée Cité Nouvelle - Cansado.	356 407	Réalisé	100%
BCN°34/2022	Kits Alimentaires Nouadhibou	722 400	Réalisé	100%
BCN°37/2022	Construction d'un habitant pour un indigent à Nouadhibou	347 982	Réalisé	100%
BCN°64/2022	Commande de cinq pneus pour voiture Wilaya de Nouadhibou	45 000	Réalisé	100%
BCN°100/2022	Fourniture Scolaires destinée au couloir Wilaya de Nouadhibou	846 600	Réalisé	100%
BCN°117/2022	Equipements bureautiques pour les établissements scolaires AXE Nouadhibou-Ben Amera	1 162 325	Réalisé	100%
BCN°121/2022	Equipement scolaire Tables-bancs pour Wilaya de Nouadhibou	4 050 000	Réalisé	100%
BCN°123/2022	Réparation Scanner CHSNDB (mission de diagnostique)+Fourniture, montage et essai Tube Rayon-X modèle Philips CTR 2150	5 642 820	Réalisé	100%
BCN°128/2022/BID	Livraison de 100 chaises à la Wilaya de Nouadhibou	250 000	Réalisé	100%
BCN°133/2022	Fourniture et installation du mobilier pour le CHSNDB	2 861 894	Réalisé	100%
BCN°134/2022	Fourniture et installation équipements de cuisine pour le CHSNDB	749 550	Réalisé	100%
BCN°136/2022	Achat batteries pour onduleur scanner CHSNDB	682 080	Réalisé	100%
BCN°139/2022	Montage de chaises de cérémonie destinées à la Wilaya de Nouadhibou	1 250	Réalisé	100%
BCN°140/2022	Fourniture ensemble HV pour scanner 16 coupes du CHSNDB	3 079 765	Réalisé	100%
BCN°143/2022	Achat de 200 kits alimentaires. Boulanouar	506 000	Réalisé	100%
BCN°152/2022	Confection Fauteuils salon pour la wilaya de Nouadhibou	15 000	Réalisé	100%
BCN°153/2022	Montage de chaises de cérémonie destinées à la Wilaya de Nouadhibou	2 500	Réalisé	100%
Contrat /BC	Projet / actions	Montant Engagé MRU	Etat Projet	Avancement
BCN°161/2022	Matériel pour le CHSNDB: Onduleur 100kva Marque: Artonics Modèle : Arton Neo 100 livré avec 20 batteries	1 218 000	Réalisé	100%
BCN°162/2022	Matériel pour le CHSNDB: Imprimante laser sec Marque : codonics Modèle : Horison GS 2- Ecran moniteur	2 146 000	Réalisé	100%

BCN°163/2022	Fourniture, équipement et mobiliers pour les retraités de Nouadhibou	123 000	Réalisé	100%
BCN°164/2022	Ameublement pour les siège du conseil régional de Nouadhibou	2 969 204	Réalisé	100%
BCN°169/2022	Besoin en fourniture scolaire	2 900	Réalisé	100%
BCN°168/2022	Achat 10.000 Uniformes scolaires	4 437 500	Réalisé	100%
BCN°18/2022	Teste de l'arrosage de la pelouse du stade de Cansado.	3 900	Réalisé	100%
BCN°54/2022	Autocollants et plaques d'identification projet et de sensibilisation FONDATION SNIM.	325 500	Réalisé	100%
BCN°90/2022	Préparation et tirage de DAO .	33 000	Réalisé	100%

### ← Boulanouar

Contrat /BC	Projet / actions	Montant Engagé MRU	Etat Projet	Avancement
FS/52/2022	Réhabilitation et extension CS Boulanouar	1 663 892	Réalisé	100%
FS/79/2022	Construction d'un local pour SDF a Boulanouar	586568	Réalisé	100%
FS/80/2022	Réhabilitation résidence HAKEM Boulanouar	933 691	Réalisé	100%
LOT 3	Réhabilitation et extension école 2 de Boulanouar	1 166 175	En cours	40%
LOT 4	Construction 3 unités de de boucherie à Boulanouar	1 350 000	Réalisé	100%
LOT 5	Réfection abattoir Boulanouar	503 279	Réalisé	100%
BCN°171/2022	Achat de rouleaux de grillage pour coopérative agricole de Sweissiya	250 000	Réalisé	100%
BCN°48/2022	Travaux de désensablement au cimetière de Boulanouar.	242 880	Réalisé	100%
BCN°146/2022	Drapeaux pour enfants, banderoles et chapeaux aux couleurs nationales.	47 800	Réalisé	100%

### ← Legh Reidatt

Contrat	Description des travaux	Montant Engagé MRU	Etat Projet	Avancement
FS/55/2022	Construction Boutique coopératives AGR à Legh Reidatt	740 122	Réalisé	100%
BCN°172/2022	Fourniture et installation poteaux éclairage solaire à Legh Reidatt	204 160	Réalisé	100%



← Inal				
Contrat / BC	Projet / actions	Montant Engagé MRU	Etat Projet	Avancement
FS/56/2022	Construction Boutique coopératives AGR à Inal	740 122	Réalisé	100%
FS/81/2022	Réfection école INAL	602 430	Réalisé	100%
BCN°53/2022	Construction des 10 loges gardiens de (3m*3m)	1 629 910	Réalisé	100%
BCN°104/2022	Réparation Ambulance commune Inal	147 000	Réalisé	100%
BCN°108/2022	Achats d'une Ambulance Nissan Patrol	2 600 000	Réalisé	100%
BCN°115/2022	Fourniture et installation du congélateurs solaires pour coopératives	262 500	Réalisé	100%
BCN°118/2022	Kits Alimentaires Fondation SNIM Tmeimichat	72 240	Réalisé	100%
BCN°127/2022	Achat câble pour le forage de sondage	10 000	Réalisé	100%
BCN°147/2022	Achat mobiliers de bureau	87 000	Réalisé	100%
BCN°138/2022	Achat Matériel pour chambres gardiens des forages FS	11 004	Réalisé	100%
BCN°144/2022	Construction 2 châteaux d'eau de 20m3 et abreuvoir et équipement	1 821 177	Réalisé	100%
BCN°103/2022	Travaux maintenance sondages des forages dans le couloir	314 178	Réalisé	100%

← Tmeimichat				
Contrat / BC	Projet / actions	Montant Engagé MRU	Etat Projet	Avancement
FS/57/2022	Réhabilitation bâtiment administratif pour hébergement du staff éducatif à Tmeimichat	606 765	Réalisé	100%.
FS/58/2022	Construction d'un jardin d'enfants à Tmeimichat	2 670 000	En cours	0,95
FS/59/2022	Construction Boutique coopératives AGR à Tmeimichat	740 122	Réalisé	100%
FS/83/2022	Construction Boutique Communautaire AGR à lchekran	1 246 445	Réalisé	100%
FS/84/2022	Complément travaux au centre de santé de Tmeimichat	332 650	Réalisé	100%
BCN°69/2022	PDR Ambulance Tmeimichat SG 11 000	32 000	Réalisé	100%
BCN°74/2022	Matériel Electrique pour la commune de Tmeimichat	21 000	Réalisé	100%

BCN°109/2022	Fourniture et installation éclairage solaire public	800 000	Réalisé	100%
BCN°115/2022	Fourniture et installation du congélateurs solaires pour coopératives	262 500	Réalisé	100%
BCN°118/2022	Kits Alimentaires Fondation SNIM Inal, Tmeimichat	72 240	Réalisé	100%
BCN°158/2022	fourniture des équipements au profil du centre de santé de Tmeimichat	200 000	Réalisé	100%
BCN°91/2022	Achat de matériel nécessaire pour les chambres des gardians et les groupes.	47 472	Réalisé	100%

### ← Benmeira

Contrat / BC	Projet / actions	Montant Engagé MRU	Etat Projet	Avancement
FS/60/2022	Construction Boutique coopératives AGR à Ben Amera	740 122	Réalisé	100%
LOT 2	Réhabilitation , Réfection réserve eau et réparation des abreuvoirs à Ben Amera	427 600	Réalisé	100%
BCN°105/2022	Transport produits alimentaire en faveur de commune de Benamera	6 000	Réalisé	100%

### ← Choum

Contrat / BC	Projet / actions	Montant Engagé MRU	Etat Projet	Avancement
FS/21/2022	Construction d'une Ecole de 12 salles de classe à Choum	9 137 420	En cours	70%
FS/33/2022+AV	Travaux de réhabilitation du bâtiment administratif historique Choum	826 210	Réalisé	100%
FS/34/2022+AV	Travaux de réhabilitation des locaux et du mur de clôture de la Commune de Choum	776 500	Réalisé	100%
BCN°01/2022	Ordinateur Portable au profit du secrétaire général de la Commune de CHOUM.	20 500	Réalisé	100%
BCN°165/2022	Pompe prélever pour l'équipe de sondage à choum	2 000	Réalisé	100%

← Touajil				
Contrat /BC	Projet / actions	Montant Engagé MRU	Etat Projet	Avancement
FS/31/2022	Construction de 2 salles de classe et toilettes à l'école de Touajil	1 521 125	Réalisé	100%

← F'derick				
Contrat /BC	Projet / actions	Montant Engagé MRU	Etat Projet	Avancement
FS/19/2022	Construction d'un jardin d'enfants à F'derick	2 400 000	En cours	90%
FS/20/2022	Construction d'une Mahdra à F'derick	2 600 000	Réalisé	100%
BCN°25/2022	Groupe Electrogène au profit de la Commune de F'derick programme 2021.	515 523	Réalisé	100%
BCN°59/2022	Matériel d'appui destinée aux coopératives de F'derick.	794 130	Réalisé	100%
BCN°99/2022	Lots d'équipement pour le centre de formation communale de F'derick.	509 400	Réalisé	100%
BCN°111/2022	Equipement pour jardin d'enfants de F'derick	420 000	Réalisé	100%
Projet DPS	L'extension du réseau électrique	6 000 000	En cours	20%

← Zouerate				
Contrat /BC	Projet / actions	Montant Engagé MRU	Etat Projet	Avancement
FS/06/2022+AV	Modification du bureau du wali du Tiris-Zemmour à Zouerate	302 697	Réalisé	100%
FS/07/2022	Travaux d'extension de la Mosquée Taqhwà à Zouerate	1 350 000	Réalisé	100%
FS/08/2022+AV+AV	Construction d'une salle de réunion à la Wilaya de Tiris-Zemmour	3 114 940	Réalisé	100%
FS/09/2022	Construction de 12 salles de classe à l'école 2 de Zouerate	8 056 645	En cours	70%
FS/10/2022	construction de 12 salles de classe à l'école 4 de Zouerate	8 056 645	En cours	70%
FS/12/2022	construction d'une école de 12 salles de classe au quartier des 600 logements de Zouerate	8 056 645	En cours	70%

FS/13/2022	Construction, réfection et extension au centre Hospitalier de Zouerate	2 796 200	Réalisé	100%
FS/23/2022	Construction d'un hangar en béton armé à la Mosquée Bilal	2 000 000	En cours	80%
FS/24/2022	Construction d'une Mosquée au marché Hadrami	4 127 980	En cours	60%
FS/25/2022	Réhabilitation ancienne Maison des Jeunes de Zouerate	1 400 000	Réalisé	100%
FS/26/2022	Aménagement Parc attraction de Zouerate	1 100 000	Réalisé	100%
FS/DD/29/2022	Réhabilitation et remise en marche des feux de circulation de Zouerate	1 568 247	Réalisé	100%
FS/38/2022	Réhabilitation et Rénovation de la Mosquée VOURGHANE de Zouerate	700 000	Réalisé	100%
FS/39/2022	Réhabilitation et Rénovation de la Mosquée ENNES BEN MALIK de Zouerate	832 000	Réalisé	100%
FS/40/2022	Réhabilitation et Rénovation de la mosquée TEBOUK	903 500	Réalisé	100%
FS/41/2022+AV	Réhabilitation et Rénovation de la Mosquée TEWBA2 de Zouerate	1 240 147	Réalisé	100%
FS/75/2022+AV	Construction d'une boulangerie équipée à Zouerate	4 465 628	Réalisé	100%
FS/76/2022	Construction d'un local pour enfants autistes à Zouerate	1 836 588	Réalisé	100%
FS/78/2022	Rénovation de la nouvelle maison de jeunes de Zouerate	777 480	Réalisé	100%
FS/85/2022	Réhabilitation et Extension des locaux de l'institut Pédagogique National de Zouerate.	602 554	En cours	55%
FS/86/2022	Construction d'un hangar au trésor Public de Zouerate	261 613	En cours	55%
BCN°36/2022	Kits Alimentaires Zouerate.	370 600	Réalisé	100%
BCN°55/2022	Achat d'un onduleur pour le scanner du centre hospitalier de Zouerate.	1 792 627	Réalisé	100%
BCN°56/2022	Equipements 100 chaises pour la salle de conférence de la Wilaya de Tiris Zemmour , avec deux avenants.	192 280	Réalisé	100%
BCN°88/2022	Fourniture et Montage SPLIT pour bureau retraités à Zouerate.	14 800	Réalisé	100%
BCN°101/2022	Fourniture Equipement Scolaires à la Wilaya de Zouerate et Choum.	4 384 800	Réalisé	100%
BCN°107/2022	Fourniture d'un camion compacteur pour la gestion des déchets.	3 000 000	Réalisé	100%
BCN°114/2022	Fourniture de 03 groupes électrogènes.	840 000	Réalisé	100%

BCN°116/2022	Fourniture et installation du matériel spécifique pour les artistes à Zouerate.	289 400	Réalisé	100%
BCN°131/2022	Equipements et outil au profit de ISMM de Zouerate.	3 064 195	Réalisé	100%
BCN°132/2022	Matériel automobile pour la commune de Zouerate.	40 770	Réalisé	100%
BCN°137/2022	Achats fourniture Scolaire (complément)	680 400	Réalisé	100%
BCN°142/2022	Installation Feux rouges au carrefour société générale et au carrefour hôpital Zouerate.	43 662	Réalisé	100%
BCN°151/2022	Equipement bureautique pour les locaux administratifs Choum Tiris Zemmour	770 000	Réalisé	100%
BCN°159/2022	Construction de 2 dalles pour groupes électrogènes réalisé	95 734	Réalisé	100%
BCN°160/2022	Installation de 200 climatiseurs pour le logements de travailleur SNIM à Zouerate	2 895 000	Réalisé	100%
BCN°03/2022	Location Bus pour le transport des médicaments.	27 000	Réalisé	100%
BCN°43/2022	Don pour Imam Grande Mosquée de Zouerate.	16 650	Réalisé	100%
BCN°47/2022	Vérification technique de sept(07) véhicule et engins à Rosso.	5 000	Réalisé	100%
BCN°50/2022	Concours national Architecture conception d'un complexe culturel et sportif à Zouerate.	5 000	Réalisé	100%

Contrat /BC	Projet / actions	Montant Engagé MRU	Etat Projet	Avancement
BCN°54/2022	Autocollants et plaques d'identification projet et de sensibilisation FONDATION SNIM.	325 500	Réalisé	100%
BCN°81/2022	Préparation des gros projets GC.	33 000	Réalisé	100%
Projet DPS	Bitumage de 10 km de la voirie de Zouerate.	150 000 000	En cours	50%
Projet DPS	Électrification du quartier des 600 lots à Zouerate.	27 448 355	En cours	20%
Projet DPS	L'extension du réseau dans la zone tampon entre le quartier Tarhil et le Stade Municipal de Zouerate.	12 000 000	Réalisé	100%
Projet DPS	Éclairage des axes principaux et marchés à l'énergie solaire	5 000 000	Non réalisé	0%
Projet DPS	Eclairage du stade de Zouerate	500 000	Non réalisé	0%

← Birmoghrein				
Contrat / BC	Projet / actions	Montant Engagé MRU	Etat Projet	Avancement
FS/15/2022	Construction d'un jardin d'enfants à Birmoghrein.	1 621 432	En cours	75%
FS/16/2022	Construction d'un château d'eau de 30 m3 et de 14 m de hauteur à Birmoghrein.	300 936	En cours	50%
FS/17/2022	Construction d'un château d'eau de 50 m3 et 10m de + Clôture et aménagement jardin potager à Birmoghrein.	900 178	En cours	50%
FS/18/2022	Extension de la Maison de Jeunes de Birmoghrein.	1 699 030	En cours	95%
FS/27/2022	Construction d'une salle de classe au Collège de Birmoghrein + réserve d'eau à l'école primaire de Birmoghrein	967 944	Réalisé	100%
FS/28/2022+AV	Construction d'un mur de clôture autour du bâtiment de la nouvelle Mairie de Birmoghrein Administratif + des toilettes et un mur de clôture	2 222 873	Réalisé	100%
FS/29/2022	Construction boutique coopérative AGR de 70m2 et dotation en denrées à Birmoghrein	969 020	Non réalisé	0%
BCN°86/2022	Réparation ambulance bir	209 812	Réalisé	100%
BCN°111/2022	Equipement pour jardin d'enfants de Tmeimichat BIR	420 000	Réalisé	100%
BCN°145/2022	Fourniture et installation éclairage solaire publique et kits solaires à birmoghrein.	1 726 080	Réalisé	100%

← Hors Couloir				
Contrat / BC	Projet / actions	Montant Engagé MRU	Etat Projet	Avancement
FS/77/2022	Réhabilitation quartier ancien de la ville de Chinguetti et conservation des manuscrits de la ville de Oualata	977 300	Réalisé	100%